

በኢትዮጵያ የሚቴዎርሎጂ ኢንስቲትዩት የሚቴዎርሎጂ ትንበያ፣ ቅድሚያ  
ማስጠንቀቂያ እና ምክር አገልግሎት ምርምር



**የአስር ቀን የአየር ሁኔታ ግምገማ እና  
ትንበያ መጽሔት**

**ከጃንዋሪ 11-20/2024 የነበረው የአየር ሁኔታ  
ግምገማ እንዲሁም**

**ከጃንዋሪ 21-31 እና ፌብሩዋሪ 1-10/2024**

**የሚኖረው የአየር ሁኔታ ትንበያ እና ምክረ ሃሳብ**

**ጃንዋሪ 21/2024**

**አዲስ አበባ**



እና ምክር አገልግሎት ምርምር

ርዕስ	ገፅ
እ.ኤ.አ ከጃንዋሪ 11 እስከ 20/2024 የነበረው የአየር ሁኔታ ግምገማ	- 1 -
ምስል 1፡ የቀኑ ዝቅተኛ የሙቀት መጠን በዲ.ሴ	- 2 -
ካርታ 1 እ.ኤ.አ ከጃንዋሪ 11 እስከ 20/2024 ድረስ የነበረው የዝናብ መጠን በሚ.ሜ	- 3 -
ካርታ 2 እ.ኤ.አ ከጃንዋሪ 11 እስከ 20/2024 ድረስ ዝናብ የዘነበባቸው ቀናት ብዛት	- 3 -
ካርታ 3 እ.ኤ.አ ከጃንዋሪ 11 እስከ 20/2024 ድረስ የነበረው የዝናብ መጠን ከመደበኛው ጋር በመቶኛ ሲነፃፀር	- 3 -
እ.ኤ.አ ከጃንዋሪ 11 እስከ 20/2024 የነበረው የአየር ሁኔታ በግብርና ሥራ እንቅስቃሴ ላይ ያሳደረው ተፅዕኖ	- 4 -
ካርታ 4 እ.ኤ.አ ከጃንዋሪ 11 እስከ 20/2024 ድረስ የነበረው የእርጥበት ሁኔታ	- 4 -
እ.ኤ.አ ከጃንዋሪ 11 እስከ 20/2024 የነበረው የአየር ሁኔታ በውሃው ዘርፍ ላይ ያሳደረው ተፅዕኖ	- 5 -
ካርታ 5 እ.ኤ.አ ከጃንዋሪ 11 እስከ 20/2024 ድረስ የነበረው የእርጥበት ሁኔታ	- 5 -
እ.ኤ.አ ከጃንዋሪ 21 እስከ 31/2024 የሚኖረው የአየር ሁኔታ ትንበያ	- 6 -
ካርታ 6 እ.ኤ.አ ከጃንዋሪ 21-31, 2024 የሚኖረው ዝቅተኛ የሙቀት መጠን በዲ.ሴ	- 7 -
ካርታ 7 እ.ኤ.አ ከጃንዋሪ 21-31, 2024 የሚኖረው የዝናብ መጠን በሚ.ሜ	- 7 -
እ.ኤ.አ ከፌብሩዋሪ 1 እስከ 10/2024 የሚኖረው የአየር ሁኔታ ትንበያ	- 7 -
ካርታ 8፡ እ.ኤ.አ ከፌብሩዋሪ 1-10፣ 2024 የሚኖረው የዝናብ መጠን በሚ.ሜ	- 8 -
እ.ኤ.አ ከጃንዋሪ 21 እስከ 31/2024 የሚኖረው የአየር ሁኔታ በእርሻ ሥራ ላይ ሊያሳድር የሚችለው ተፅዕኖ	- 8 -
እ.ኤ.አ ከጃንዋሪ 21 እስከ 31/2024 የሚኖረው የአየር ሁኔታ በጠባብ ዘርፍ ላይ ሊያሳድር የሚችለው ተፅዕኖ	- 8 -



በኢትዮጵያ የሚቴዎርሎጂ ኢንስቲትዩት የሚቴዎርሎጂ ትንበያ፣ ቅድሚያ ማስጠንቀቂያ እና ምክር አገልግሎት ምርምር

**እ.ኤ.አ ከጃንዋሪ 11 እስከ 20/2024 የነበረው የአየር ሁኔታ ግምገማ**

ባለፉት አስር ቀናት በጋ ሁለተኛ የዝናብ ወቅታቸው በሆኑት የደቡብ እና ደቡብ ምዕራብ የሀገሪቱ አካባቢዎች ላይ ከቀላል እስከ ከባድ መጠን ያለው ዝናብ ተመዝግቧል። በተጨማሪም በመካከለኛው፣ በሰሜን እና በሰሜን ምስራቅ የሀገሪቱ አካባቢዎች ላይ ከቀላል እስከ ከባድ መጠን ያለው ዝናብ ነበራቸው። በአጠቃላይ ከቀላል እስከ ከባድ መጠን ያለው ዝናብ ከተመዘገባቸው የሚቴዎርሎጂ ጣቢያዎች መካከል በአርባ ምንጭ 4.4፣1.8፣1.4፣5.0 እና 22.7፣ ሀዋሳ 0.5፣ ጎሬ 0.2፣ በጅማ 2.4፣3.1፣9.6፣19.3፣0.7 እና 2.7፣ በአዲስ አበባ 0.8 እና 1.0፣ በአምደወርቅ 31.4፣ በአምባ ማሪያም 4.2 እና 0.8፣ በአፅቤ 9.1፣ በአማን 10.6 እና 0.8፣በባቲ 3.1፣ በብላቴ 1.6፣1.7 እና 2.1፣ በቦሬ 50.6፣2.4 እና 4.0፣ በጭራ 15.6፣ በደብረወርቅ 4.7 እና 7.8፣በዲላ 28.8፣በዶሎመና 0.1፣ በእምድብር 1.8 እና 16.6፣ በእንዋሪ 4.0፣ በፍቼ 9.7፣2.6 እና 3.9፣ በጋቲራ 17.5 እና 0.7፣በጊዮን 18.0፣ በጉንዶመስቀል 2.3፣በቡሌ ሆራ 3.6፣ በጅንካ 7.0፣6.6፣0.5 እና 4.1፣ በኮንሶ 1.0፣ በላሊበላ 1.5፣0.7 እና 1.4፣ በሊሙገነት 9.1፣ በማጀቴ 2.7፣ በማጂ 0.5 እና 3.1፣ በማሻ 0.2፣ በመሃልሜዳ 4.8 እና 0.8፣ በምዕራብ አባያ 5.0፣7.0 እና 21.0፣ በሞጣ 0.1፣ በንፋስ መውጫ 5.5 እና 16.9፣ በሳውላ 28.0፣1.6 እና 15.2፣ በሰንቃጣ 7.2፣በሰኩሩ 1.8፣ በሻምቡ 0.1 እና 8.6፣ በሲርንቃ 0.9፣በወገልጤና 5.8 እና 0.5፣ በቴፒ 0.6 እና 8.3፣ በወላይታ ሶዶ 1.4 እና 2.5፣ በያቤሎ 18.8 እንዲሁም በተርጫ 1.2 እና 15.7 በሚ.ሜ ይገኙበታል።

ባለፉት ጃንዋሪ ሁለተኛው አስር ቀናት የዘነበው የዝናብ መጠን ከቦታ ሽፋን አንፃር ሲገመገም በጋ ሁለተኛ የዝናብ ወቅታቸው በሆኑት ከሱማሌ ክልል አፍዴር፣ሊቦን እና ዳዋ ዞኖች፣ ከአሮሚያ ክልል ቦረና፣ ጉጂ እና ምዕራብ ጉጂ፣ የሲዳማ ክልል ዞኖች እንዲሁም የደቡብ ምዕራብ ኢትዮጵያ ክልል ዞኖች በብዙ ቦታዎቻቸው ላይ ከ10-56 በሚ.ሜ የሚደርስ ዝናብ 2-6 ቀናት ያህል ዝናብ ነበራቸው። በተጨማሪም ከአሮሚያ ክልል ሰሜን ሸዋ(ሰላሌ)፣ ቡኖ በደሌ፣ ኢሉባቦር፣ጅማ፣ደቡብ ምዕራብ ሸዋ፣ምስራቅ ወለጋ፣ሆሮ ጉዳሩ፣ምዕራብ ሸዋ፣ ባሌ፣ አርሲ እና ምዕራብ አርሲ ዞኖች፣ ከአማራ ክልል ሰሜን እና ደቡብ ወሎ፣ ዋግህምራ፣ ሰሜን፣ማዕከላዊ እና ደቡብ ጎንደር፣ምስራቅ እና ምዕራብ ጎጃም እና ሰሜን ሸዋ ዞኖች ፣ ከጋምቤላ ክልል ማገንግ እና አኙዋክ ዞኖች፣ ከማዕከላዊ ኢትዮጵያ ክልል ሀላባ፣ሀዲያ፣ ከምባታ፣ ጠምባሮ፣ጉራጌ እና ስልጤ ዞኖች፣ ሁሉም የደቡብ

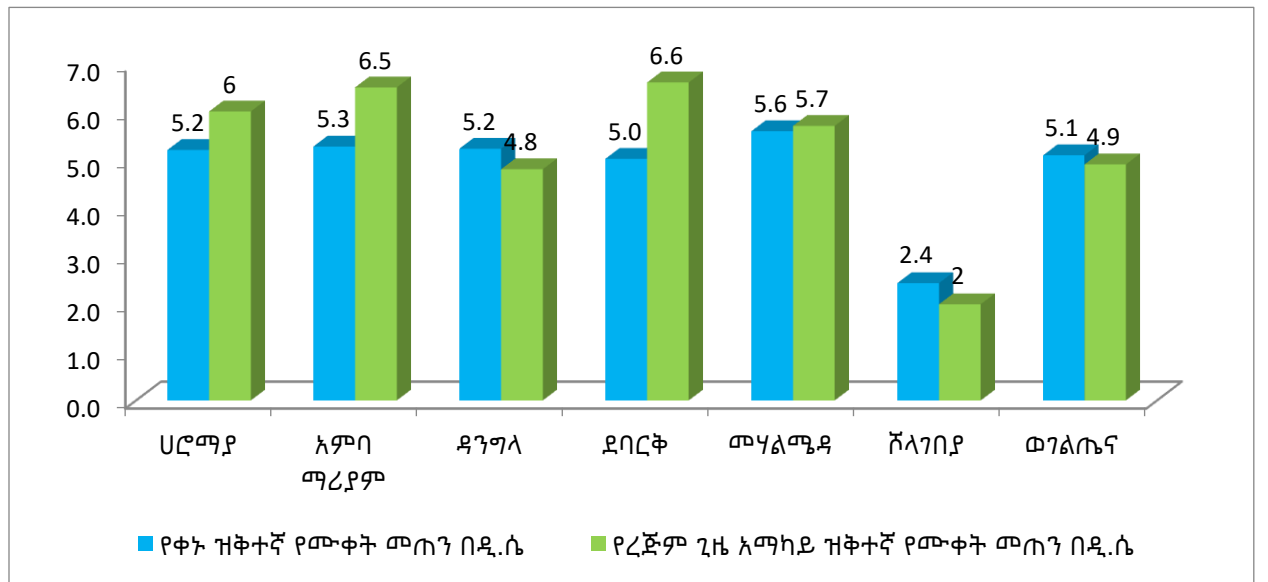


እና ምክር አገልግሎት ምርምር

ኢትዮጵያ ክልል ዞኖች ላይ ከ1-35 በሚ.ሜ የሚደርስ ከ1-4 ቀናት ያህል ዝናብ ነበራቸው (ካርታ 1 እና 2)።

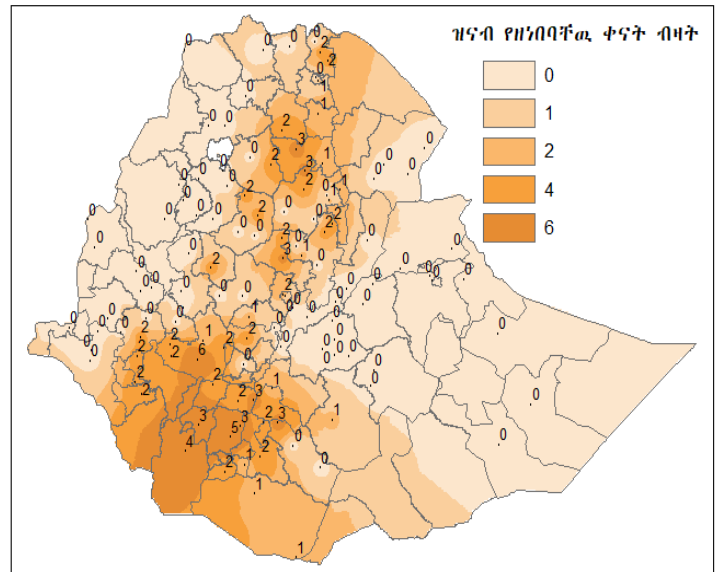
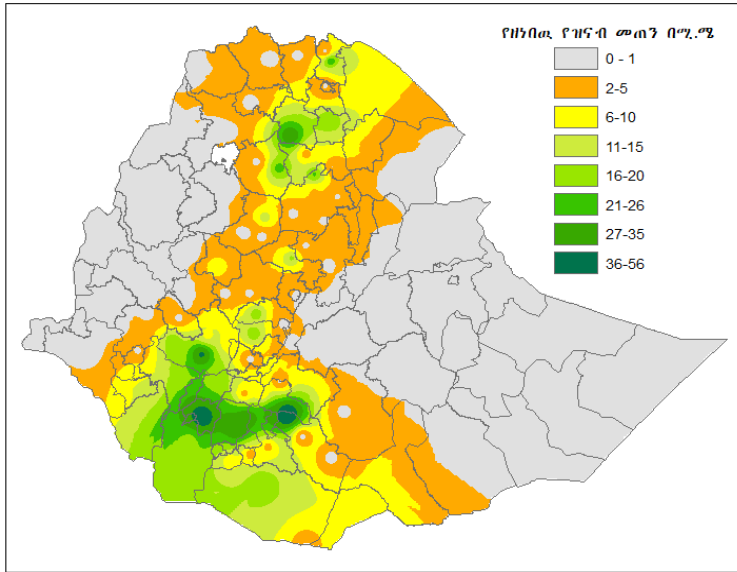
ባለፉት አስር ቀናት የዘነበዉ የዝናብ መጠን ከመደበኛዉ ጋር ሲነፃፀር ከአሮሚያ ክልል ሰሜን ሸዋ(ሰላሌ)፣ባሌ፣ምዕራብ አርሲ፣ጅማ፣ምዕራብ ጉጂ፣ቦረና እና ሆሮ ጉዳሩ ወለጋ ዞኖች፣የሲዳማ ክልል ዞኖች፣ ከደቡብ ኢትዮጵያ ክልል ጎፋ፣ባስኬቶ፣ምዕራብ አሞ፣ጋሞ እና ጌደኦ ዞኖች፣ ከትግራይ ክልል ምስራቅ፣ማዕከላዊ እና ሰሜን ምዕራብ ዞኖች፣ ከአማራ ክልል ዋግህምራ፣ ሰሜን ወሎ፣ ማዕከላዊ እና ደቡብ ጎንደር፣ምስራቅ ጎጃም፣ሰሜን ሸዋ ዞኖች፣ ከአፋር ክልል ዞን 2 እና 4 ላይ መደበኛና ከመደበኛ በላይ ዝናብ ነበራቸው (ካርታ 3) ።

በሌላ በኩል የቀኑ ዝቅተኛ የሙቀት መጠን በምስራቅ፣ በሰሜን ምስራቅ እና መካከለኛዉ የሀገሪቱ አካባቢዎች ላይ በአብዛኛዎቹ ቀናት ላይ ከ10 ዲ.ሴ በታች ሆኖ ተመዝግቧል።ከ10 ዲ.ሴ በታች የተመዘገቡባቸውን ሥፍራዎች ለመጥቀስም ያህል ፡-



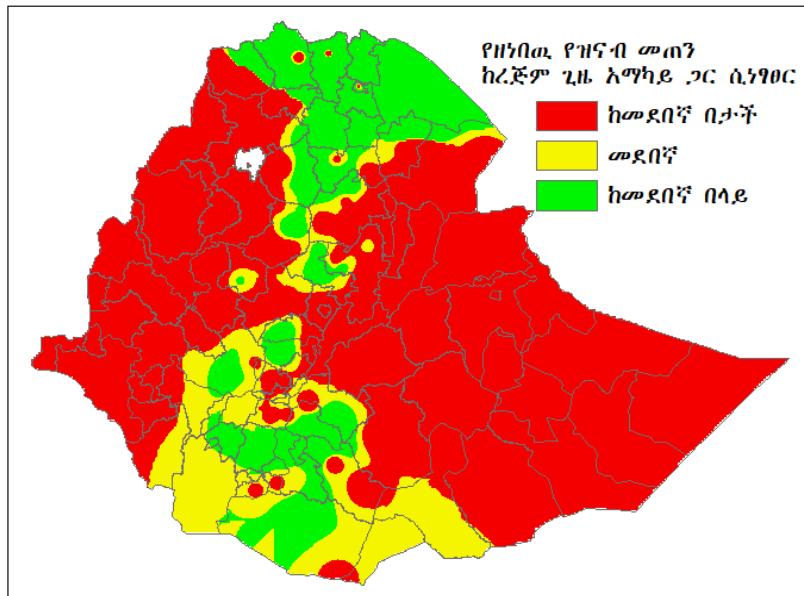
ምስል 1: የቀኑ ዝቅተኛ የሙቀት መጠን በዲ.ሴ

እና ምክር አገልግሎት ምርምር



ካርታ 1 እ.ኤ.አ ከጃንዋሪ 11 እስከ 20/2024 ድረስ የነበረው የዝናብ መጠን በሚ.ሜ

ካርታ 2 እ.ኤ.አ ከጃንዋሪ 11 እስከ 20/2024 ድረስ ዝናብ የዘነበባቸዉ ቀናት ብዛት

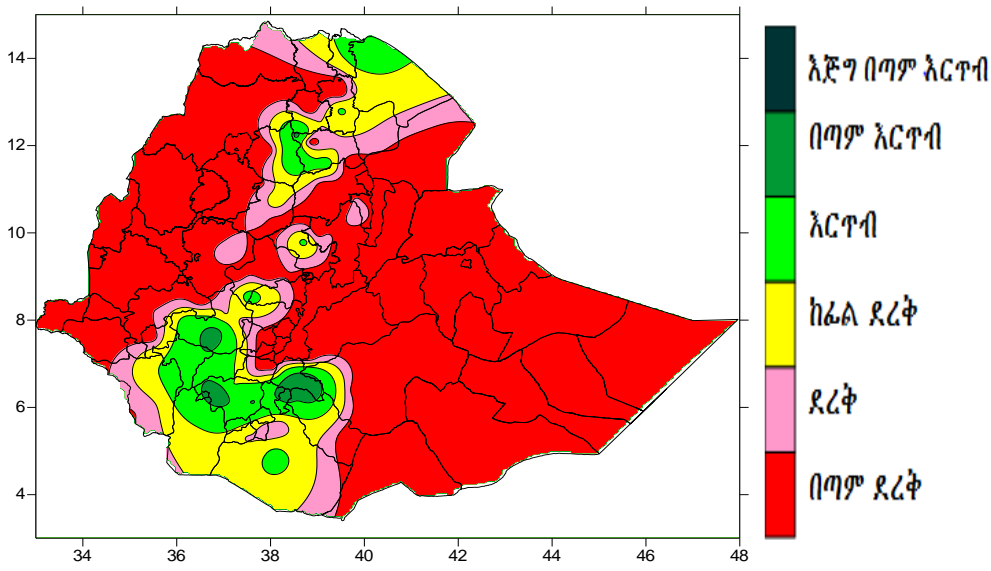


ካርታ 3 እ.ኤ.አ ከጃንዋሪ 11 እስከ 20/2024 ድረስ የነበረዉ የዝናብ መጠን ከመደበኛዉ ጋር በመቶኛ ሲነፃፀር



## እ.ኤ.አ ከጃንዋሪ 11 እስከ 20/2024 የነበረው የአየር ሁኔታ በግብርና ሥራ እንቅስቃሴ ላይ ያሳደረው ተፅዕኖ

ባለፉት አስር ቀናት ደረቃማው የአየር ሁኔታ በአብዛኛዎቹ የሀገሪቱ አካባቢዎች ላይ ተስተውሎባቸዋል። ይህም ሁኔታ ለድህረ ሰብል ስብሰባ አመቺ ሁኔታን የፈጠረ እንደነበር የተሰበሰቡ የግብርና ሚቴዎድሎጂ መረጃዎች ያመላክታሉ። በሌላ በኩል በጋ ሁለተኛ የዝናብ ወቅታቸው በሆኑት የደቡብ እና ደቡብ ምዕራብ የሀገሪቱ ክፍሎች ላይ ከቀላል እስከ ከባድ መጠን ያለው እርጥበት የነበራቸው ሲሆን፣ ይህም ሁኔታ ሙሉ ለሙሉ እድገታቸውን ላልጨረሱ የበጋ ወቅት ሰብሎች፣ ለቋሚ ተክሎች እንዲሁም ለአርብቶ አደርና ከፊል አርብቶ አደር አካባቢዎች ለግጦሽ ሳርና ለመጠጥ ውሃ አቅርቦት አዎንታዊ ሚና ነበረው። በተጨማሪም በመካከለኛው፣ በሰሜን እና በሰሜን ምስራቅ የሀገሪቱ ክፍሎች ላይ የነበረው ከቀላል እስከ መካከለኛ መጠን ያለው እርጥበት የበልግ እርሻ እንቅስቃሴን ቀድመው ለሚጀምሩ አካባቢዎች ማሳን አስቀድሞ ለማዘጋጀት የጎላ ጠቀሜታ ነበረው።



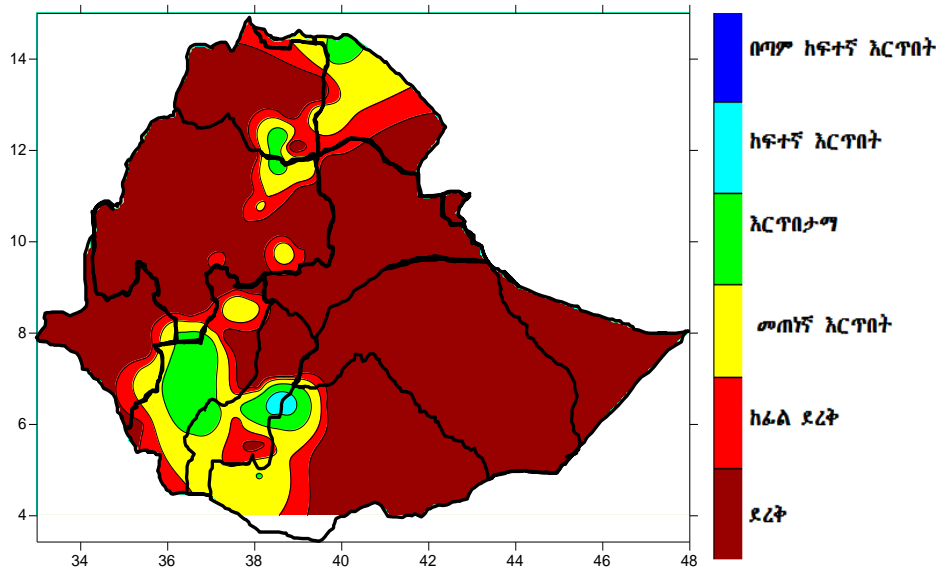
ካርታ 4 እ.ኤ.አ ከጃንዋሪ 11 እስከ 20/2024 ድረስ የነበረው የእርጥበት



እና ምክር አገልግሎት ምርምር

**እ.ኤ.አ ከጃንዋሪ 11 እስከ 20/2024 የነበረው የአየር ሁኔታ በውሃው ዘርፍ ላይ ያሳደረው ተፅዕኖ**

ባለፉት አስር አሥር ቀናት በአብዛኛዎቹ ተፋሰሶች ላይ ደረቅ እና ከፊል ደረቅ የአየር ሁኔታ የተስተዋለባቸው ቢሆንም፤ በመጨረሻዎቹ ቀናት በጥቂት የላይኛውና መካከለኛው አሞ ጊዜ፣ ገናሌ ዳዋ፣ በመካከለኛውና በታችኛው ስምጥ ሸለቆ፣ በጥቂት የላይኛው ባሮ አኮሪ እና ተከሌ እንዲሁም አፋር ደናክል ተፋሰሶች ላይ ከመጠነኛ እርጥበት እስከ እርጥበታማ እንዲሁም በጥቂት መካከለኛው ስምጥ ሸለቆ እና በላይኛው ገናሌ ዳዋ አዋሳኝ ተፋሰሶች ከፍተኛ እርጥበት እንደነበራቸው የተተነተኑ የውሃ ሚቴዎሮሎጂ መረጃዎች ያመላክታሉ። በሌላ በኩል በአብዛኛው አባይ ተከሌ፣ አዋሽ፣ ስምጥ ሸለቆ፣ ዋቤ ሸበሌ እና አጋዴን፣ የበጋው ደረቅ እና ከፊል ደረቅ የእርጥበት ሁኔታ ስር ቆይተዋል።



ካርታ 5 እ.ኤ.አ ከጃንዋሪ 11 እስከ 20/2024 ድረስ የነበረው የእርጥበት ሁኔታ



## እ.ኤ.አ ከጃንዋሪ 21 እስከ 31/2024 የሚኖረው የአየር

### ሁኔታ ትንበያ

በመደበኛ ሁኔታ በጃንዋሪ የመጨረሻ አሥራ አንድ ቀናት በአብዛኛዎቹ የሀገሪቱ ክፍሎች ላይ የበጋው ደረቅ፣ ፀሐይማና ነፋሻማ የአየር ሁኔታ የሚቀጥልበት ነው።

በሚቀጥሉት አስር ቀናት ዝናብ ሰጭ የሚቴዎሮሎጂ ክስተቶች በሰሜን ምስራቅ፣ በመካከለኛውና በደቡብ አጋማሽ የሀገሪቱ አካባቢዎች እንደሚጠናከሩ የትንበያ መረጃዎች ይጠቁማሉ። ከዚህ ጋር በተያያዘም በሰሜን ምስራቅ፣ በምስራቅ እና በመካከለኛው የሀገሪቱ አካባቢዎች ላይ በተለይም በመጀመሪያዎቹ ቀናቶች ላይ ከቀላል እስከ መካከለኛ መጠን ያለው ዝናብ ያገኛሉ (ካርታ 7)። በሌላ በኩል የሰሜን፣ የሰሜን ምዕራብ፣ የደቡብ ምስራቅ የሀገሪቱ አካባቢዎች ላይ ጸሀይማውና ነፋሻማው የአየር ሁኔታ በተመሳሳይ ሁኔታ ቀጣይነት ይኖረዋል (ካርታ 6)።

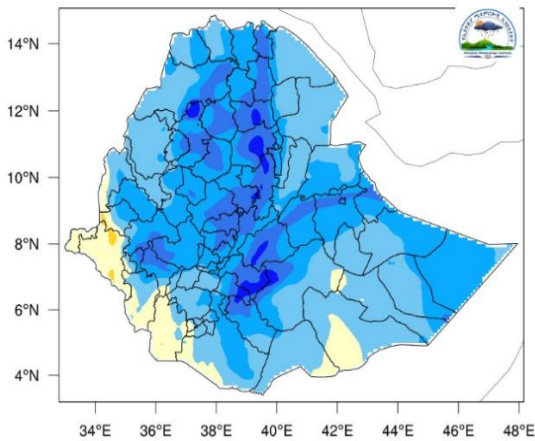
በአጠቃላይ በሚቀጥሉት አሥራ አንድ ቀናት ከአሮሚያ ክልል ጅማ፣ ቡኖ በደሌ፣ ምዕራብ አርሲ፣ አርሲ፣ ባሌ፣ የጉጂና የቦረና ዞኖች፣ ከአማራ ክልል ምዕራብና ምስራቅ ጎጃም፣ የደቡብ ጎንደር ዞኖች፣ የባህር ዳር ዙሪያ፣ የሰሜንና የደቡብ ወሎ ዞኖች፣ ከትግራይ ክልል የደቡብ፣ የደቡብ ምስራቅ እና የምስራቅ ትግራይ ክልል ዞኖች፣ ከአፋር ክልል ዞን 2፣ ዞን 4 እና ዞን 5፣ የሲዳማ ክልል ዞኖች፣ የደቡብ ኢትዮጵያ ክልል ዞኖች፣ የደቡብ ምዕራብ ኢትዮጵያ ክልል ዞኖች፣ የማዕከላዊ ኢትዮጵያ ክልል ዞኖች፣ ከሱማሌ ክልል የዳዋ፣ የሊበን እና የአፍዴር ዞኖች ከመደበኛ ጋር የተቀራረበ ዝናብ የሚኖራቸው ሲሆን፣ በጥቂት ስፍራዎቻቸው ላይ ከባድ መጠን ያለው ዝናብ ያገኛሉ (ካርታ 7)። በሌላ በኩል አልፎ አልፎ ባሉት ቀናትም በጥቂት የሀገራችን አካባቢዎች ላይ የሌሊትና የማለዳው ቅዝቃዜ እንደሚስተዋል አሃዛዊ የትንበያ መረጃዎች ያሳያሉ (ካርታ 6)።





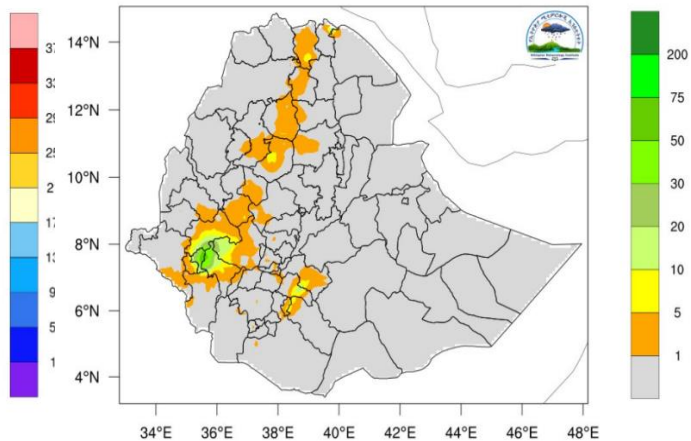
እና ምክር አገልግሎት ምርምር

Daily minimum temperature (C) for 21-30 Jan 2024



ካርታ 6 እ.ኤ.አ. ከጃንዋሪ 21-31, 2024 የሚኖረው ዝቀተኛ የሙቀት

Total Rainfall (mm) for 21-30 Jan 2024



ካርታ 7 እ.ኤ.አ. ከጃንዋሪ 21-31, 2024 የሚኖረው የዝናብ መጠን

እ.ኤ.አ ከፌብሩዋሪ 1 እስከ 10/2024 የሚኖረው የአየር ሁኔታ ትንበያ

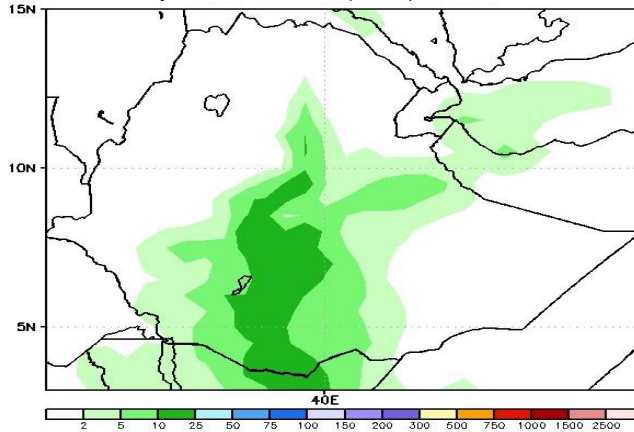
በመደበኛ ሁኔታ በፌብሩዋሪ የመጀመሪያው አሥር ቀናት በደቡብ ምዕራብና በደቡብ የሀገሪቱ ክፍል ላይ ከሚስተዋለው አነስተኛ መጠን ያለው እርጥበት በስተቀር በአብዛኛው የሀገሪቱ ክፍል ላይ ደረቃማው የአየር ሁኔታ ያመዝናል።

በሚቀጥሉት አሥር ቀናት ለዝናብ መፈጠር አስተዋጽኦ ሊያደርጉ የሚችሉ የሚቲዎሮሎጂ ገጽታዎች አንጻራዊ መጠናከር እንደሚኖራቸው የትንበያ መረጃዎች ይጠቁማሉ። ስለሆነም ከአሮሚያ ክልል ጅማ፣ ምዕራብ አርሲ፣ አርሲ፣ ምዕራብ ጉጂና ቦረና ዞኖች፣ የምዕራብና የምስራቅ ሐረርጌ፣ ደቡብ ኢትዮጵያ ክልል ዞኖች፣ የሲዳማ ክልል ዞኖች፣ የደቡብ ምዕራብ ኢትዮጵያ ክልል ዞኖች፣ የማዕከላዊ ኢትዮጵያ ክልል ዞኖች፣ ከሱማሌ ክልል የሲቲ፣ ፋፈን እና ኖንብ ዞኖች፣ እንዲሁም የሐረሪ እና ድሬዳዋ ፣ ከአማራ ክልል የሰሜንና የደቡብ ወሎ ዞኖች፣ ከአፋር ክልል ዞን 3 ና 5፣ ከትግራይ ክልል የምስራቅ ዞን ቀላል ዝናብ ይኖራቸዋል (ካርታ 8) ።



እና ምክር አገልግሎት ምርምር

Rainfall performance (mm) for 1-10 Feb 2024



ካርታ 8: እ.ኤ.አ ከፌብሩዋሪ 1-10፣ 2024 የሚኖረው የዝናብ መጠን በሚ.ሜ

**እ.ኤ.አ ከጃንዋሪ 21 እስከ 31/2024 የሚኖረው የአየር ሁኔታ በእርሻ ሥራ ላይ ሊያሳድር የሚችለው ተፅዕኖ**

በሚቀጥሉት አስር ቀናት በሰሜን ምስራቅ፣ በመካከለኛውና የደቡብ አጋማሽ የሀገሪቱ አካባቢዎች ከቀላል እስከ መካከለኛ መጠን ያለው እርጥበት ያገኛሉ። ይህም ሁኔታ በጋ ሁለተኛ የዝናብ ወቅታቸው በሆኑት አካባቢዎች ለእንሰሳት የግጦሽ ሳርና የመጠጥ ውኃ አቅርቦትም ሆነ ለሰብሎችና ለቋሚ ተክሎች የውሃ ፍላጎት መሟላት ምቹ ሁኔታን ይፈጥራል። በተጨማሪም በሰሜን ምስራቅ፣ በምስራቅ እና በመካከለኛው የሀገሪቱ ክፍሎች የሚኖረው እርጥበት የበልግ እርሻ እንቅስቃሴን ቀድመው ለሚጀምሩ አካባቢዎች ማሳን አስቀድሞ ለማዘጋጀት እና ዘር ለመዝራት የሚያስችል በመሆኑ አስፈላጊውን ዝግጅት ማድረግ ያስፈልጋል።

**እ.ኤ.አ ከጃንዋሪ 21 እስከ 31/2024 የሚኖረው የአየር ሁኔታ በወሀወ ዘርፍ ላይ ሊያሳድር የሚችለው ተፅዕኖ**

በቀጣዮቹ ቀናት በላይኛውና መካከለኛው ስምጥ ሸለቆ፣ አሞ ጊቤ፣ አፋር ደናክል፣ የመካከለኛውና ምስራቃዊ አባይ፣ የላይኛው ባሮ አኮቦ፣ አዋሽ፣ ገናሌዳዋ እና ዋቤ ሸበሌ ተፋሰሶች መጠነኛ እርጥበት ያገኛሉ።